

# Een nieuwe pensioenregeling

De regels voor pensioen veranderen in Nederland. Daarom verandert ook jouw pensioen bij Pensioenfonds APF. Deze regels vloeien voort uit wetgeving die vanaf 1 juli 2023 geldt voor alle pensioenregelingen. Wij verwachten op 1 januari 2027 over te gaan naar de nieuwe pensioenregeling.

In deze brochure leggen we in duidelijke taal uit:

- wat er verandert,
- wat dat voor jou betekent
- en wanneer je iets moet doen.

Op onze website vind je meer gedetailleerde informatie.

## Waarom nu deze brochure?

De nieuwe pensioenregeling kan invloed hebben op keuzes die je dit jaar of in de eerste helft van 2027 maakt voor je pensioen. De komende maanden ontvang je stap voor stap meer informatie over je nieuwe pensioen.

## Voor wie?

Deze brochure is voor iedereen die pensioen opbouwt in de basisregeling en de excedentregeling bij Pensioenfonds APF. Alle pensioenen vallen straks onder de nieuwe regels.

## Hoe ziet de nieuwe regeling eruit?

- Je krijgt een eigen pensioenkapitaal (ook wel pensioenvermogen genoemd). Op pagina 3 lees je hier meer over.
- We beleggen je pensioen, net als nu. Dat levert doorgaans meer op dan sparen.
- Je ziet duidelijker wat jij en je werkgever aan premie betalen en wat dat oplevert voor je pensioen.
- Je huidige pensioenregeling bestaat uit twee onderdelen: een middelloonregeling (CDC) en een individuele beschikbare premieregeling. In de nieuwe pensioenregeling worden deze onderdelen samengevoegd tot één regeling. Binnen die regeling blijven een basisdeel en een excedentdeel bestaan. De inhoud verandert wel.
- Als je jong bent, nemen we meer risico met beleggen dan wanneer je dichterbij je pensioen komt. In de nieuwe regeling kun je uit drie risicoprofielen kiezen.
- Als je met pensioen gaat, kun je kiezen voor een variabel pensioen bij ons of een vaste pensioenuitkering bij een verzekeraar. Een variabel pensioen is naar verwachting op termijn hoger, maar kan ook dalen.



# Alle pensioenen gaan over naar de nieuwe regeling



## Alle pensioenen gaan over naar de nieuwe regeling

Alle opgebouwde pensioenen in de middelloonregeling (CDC) en de beschikbare premierregeling zetten we om naar de nieuwe regeling. Dat noemen we invaren. Het gehele fondsvermogen gaat in één keer over naar de nieuwe pensioenregeling. Wat nu nog één groot fondsvermogen is, verdelen we over alle deelnemers. Iedereen krijgt dan een eigen pensioenvermogen. De nieuwe pensioenregels gelden ook voor het pensioen dat je tot 1 januari 2027 hebt opgebouwd.



## Wanneer krijg je je nieuwe pensioenbedragen te zien?

Eerste bericht: inschatting van je pensioen in de nieuwe regeling. Deze mag je eind november 2026 verwachten. Definitief bericht: definitieve berekening. Deze mag je begin april 2027 verwachten.

## Waarom één nieuwe pensioenregeling?

- De kans op een hoger pensioen is groter: we hoeven straks minder verplichte reserves aan te houden. Daardoor komt meer geld vrij voor je pensioen.
- Eenvoudiger en transparanter: iedereen krijgt een eigen pensioenvermogen. Je inleg gaat direct naar je eigen pensioen.
- Beter uitvoerbaar: één pensioenregeling in plaats van twee. Twee regelingen naast elkaar zijn moeilijk uitvoerbaar en duur.

Kijk op pagina 6 en 7 voor de uitgebreide tijdlijn van de invoering van je nieuwe pensioen.

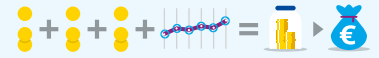
Bekijk de video  
'je pensioen verhuist mee'  
op onze website →



# De nieuwe pensioenregeling op hoofdlijnen

Een eigen pensioenvermogen:  
een kapitaal voor jouw pensioen

Iedere maand leggen jij en je werkgever premie in voor je pensioen. Die premie komt in je eigen pensioenvermogen. Dat beleggen we. De premie en het beleggingsrendement vormen samen het kapitaal voor jouw nieuwe pensioen bij Pensioenfonds APF.



## Alle werknemers leggen geld in op basis van een gelijke premie

### Basisdeel tot het grenssalaris

AkzoNobel	Nouryon	Nobian	Salt
24%	24%	24%	24%

Over je salaris, vermindert met een drempelbedrag, wordt een leeftijdsonafhankelijke gelijke premie toegevoegd aan je persoonlijke pensioenkapitaal. Dit drempelbedrag noemen we de franchise. Die drempel is er omdat je straks ook AOW ontvangt. Vanaf de franchise tot aan het grenssalaris bouw je pensioen op in de basisregeling. Het grenssalaris is € 86.439 voor AkzoNobel en € 89.995 voor Nouryon, Nobian en Salt Specialties. Je kunt ervoor kiezen om extra pensioen op te bouwen.

### Excedentdeel vanaf het grenssalaris

Over je salaris (met een maximumsalaris van € 137.800 in 2026) boven het grenssalaris bouw je ook pensioen op. Dit noemen we het excedentdeel van je pensioen. In het excedentdeel van de nieuwe regeling geldt ten minste een premie van:

AkzoNobel	Nouryon	Nobian	Salt
9,9%	11,16%	11,16%	11,16%

Voor een goed pensioen is het belangrijk dat je voldoende premie inlegt. Daarom is het mogelijk om extra premie in te leggen, tot maximaal 30%. Het is verstandig om de ruimte die je hebt voor bijsparen te benutten. Bij de start van de nieuwe regeling zorgt je werkgever ervoor dat je begint met de maximale werkgeversbijdrage. Wil je dit niet? Dan kun je dit drie maanden na de ingang van je nieuwe pensioenregeling aanpassen. Je ontvangt hierover later dit jaar meer informatie.

## Compensatie

In de nieuwe regeling geldt per werkgever voor alle leeftijden een gelijk premiepercentage. Dat is anders dan voorheen, toen jongeren meebetaalden aan het pensioen voor ouderen. Dat verandert dus. Om te voorkomen dat je er op het basisdeel van de regeling op achteruitgaat, ontvang je compensatie voor het verschil met de

huidige regeling. Deze compensatie geldt niet voor het excedentdeel. Ben je rond de 35 jaar of ouder en in dienst op de transitiedatum? Dan krijg je compensatie uit het fonds, mits op het moment van overgang de dekkingsgraad hoog genoeg is. De dekkingsgraad geeft aan hoe goed ons fonds er financieel voorstaat. Op onze website vind je hierover meer uitleg. Iedereen betaalt overigens een klein beetje mee aan de compensatie, omdat Pensioenfonds APF deze betaalt uit het totale fondsvermogen. Bouw je ook in het excedentdeel pensioen op? Dan krijg je deze compensatie in de vorm van extra salaris. Het is verstandig ook dat extra salaris te gebruiken om bij te sparen voor meer pensioen.

Met de werkgever en de vakbonden is afgesproken dat voor de compensatie in de basisregeling een maximumbedrag geldt. Is er meer nodig? Dan wordt het resterende deel betaald uit de pensioenpremies die Pensioenfonds APF de komende 10 jaar ontvangt. Je bouwt daardoor in die jaren iets minder kapitaal op.

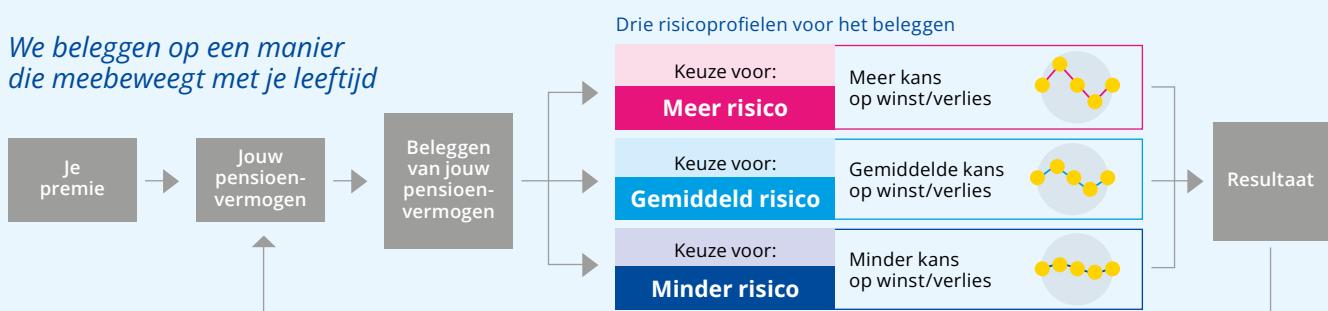
## Vrijwillig extra sparen voor je pensioen

In de nieuwe regeling kun je vrijwillig bijsparen. (Deze keuze kun je vanaf 1 januari 2027 doorgeven.) Boven op de premie van 24% kan je maximaal 6% extra sparen. Bijsparen kan namelijk tot een fiscaal maximum van 30% van je pensioengevend salaris. Ook in het excedentdeel kan je bijsparen tot een maximum van 30%.

## Wij beleggen je pensioen op een manier die meebeweegt met je leeftijd

Met het rendement op de beleggingen bouw je extra kapitaal op voor je pensioen. Naarmate je dichterbij je pensioen komt, kiezen we voor beleggingen met minder risico. Dit noemen we beleggen volgens het lifecycleprincipe. Meer risico als je jong bent, minder als je ouder wordt. Vanaf 1 april 2027 kun je kiezen welk risico bij je past. Dat doe je door te kiezen uit drie risicoprofielen (zie afbeelding). Maak je geen keuze? Dan kom je automatisch in het profiel met een gemiddeld risico.

### We beleggen op een manier die meebeweegt met je leeftijd



# Je partner en kinderen ontvangen een pensioen bij overlijden

**Partnerpensioen wijzigt**  
in de nieuwe pensioenregeling

**Wezenpensioen wijzigt**  
in de nieuwe pensioenregeling



## Pensioen voor je partner

Bij jouw overlijden tijdens je dienstverband ontvangt je partner net als in de huidige regeling een pensioen. Het partnerpensioen is een verzekering en bedraagt 32,5% van je vaste salaris (met een maximumsalaris van € 137.800 in 2026). Stop je met werken? Dan kun je ervoor kiezen deze verzekering vrijwillig voort te zetten. Wat je al hebt opgebouwd in de oude regeling komt daar bovenop. Samen vormen deze het partnerpensioen dat je partner ontvangt als je vóór je pensioendatum overlijdt.

Ook is er een tijdelijk partnerpensioen verzekerd. Het tijdelijke partnerpensioen blijft verzekerd zolang je in dienst bent. Stop je met werken? Dan kun je ervoor kiezen deze verzekering vrijwillig voort te zetten. Heb je geen partner als je met pensioen gaat? Dan blijft er meer pensioen over voor jezelf.

Op je pensioendatum wordt met je pensioenkapitaal een ouderdoms- en partnerpensioen voor je ingekocht. Als je na je pensioendatum overlijdt, dan is er ook een pensioen voor je partner verzekerd.



## Pensioen voor je kinderen

### Wezenpensioen bij overlijden vóór je pensioenleeftijd

Naast je partnerpensioen is er ook een wezenpensioen verzekerd. Het wezenpensioen is een verzekering en bedraagt 6,5% van je vaste salaris per kind (met een maximumsalaris van € 137.800 in 2026). Wat je al hebt opgebouwd in de oude regeling komt daar bovenop. Samen vormen deze het wezenpensioen als je overlijdt voor de ingangsdatum van je pensioen. Het wezenpensioen loopt tot je kind 25 jaar is.

Bekijk de video  
'partnerpensioen nu en  
straks' op onze website: →



# Keuze voor een variabel of vast pensioen

## Een voorlopige keuze voor variabel of vast

De standaard pensioenleeftijd in deze regeling is 68 jaar. 10 jaar eerder maak je een voorlopige keuze: variabel of vast pensioen.

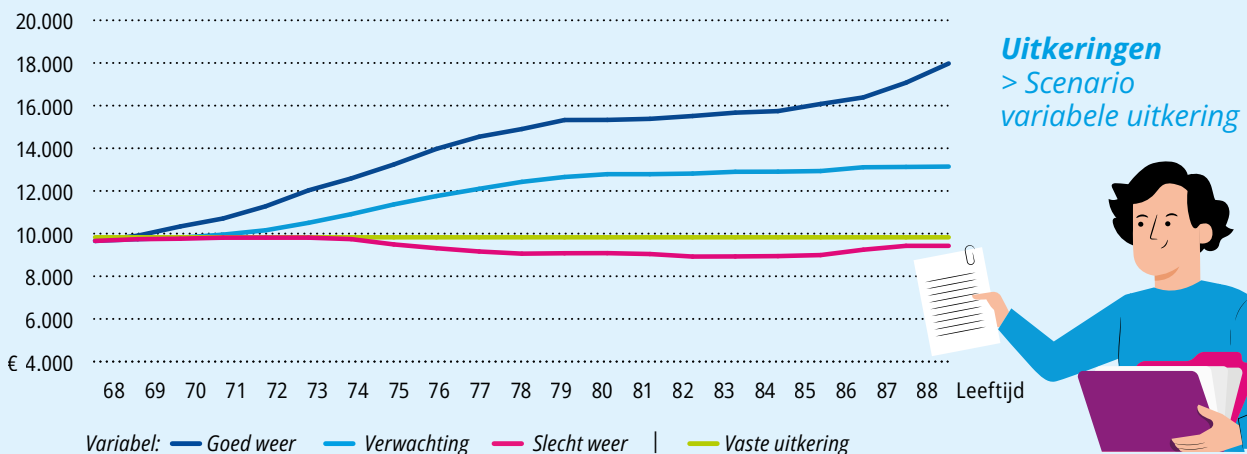
In het jaar dat je 58 wordt, maak je deze voorlopige keuze. Maak je geen keuze? Dan gaan we voorlopig uit van een variabel pensioen. Een variabel pensioen is naar verwachting op termijn hoger dan een vast pensioen, maar kan ook dalen. Om dit zoveel mogelijk te voorkomen zetten wij vanaf je 58e het kapitaal uit je pensioenvermogen geleidelijk, over een periode van 10 jaar, om in een variabel pensioen. Dit noemen we het collectief variabel pensioen. Door deze gespreide inkoop van pensioen verklein je het risico van een ongunstig moment van pensionering. Ga je daadwerkelijk met pensioen? Dan maak je een definitieve keuze tussen een variabel of vast pensioen. Kijk voor meer informatie op onze website.

## Variabel pensioen bij Pensioenfonds APF:

Als je met pensioen gaat zet je je pensioenvermogen om in een variabel pensioen. Dit kan stijgen of dalen, afhankelijk van onder andere de beleggingsrendementen. Naar verwachting is het op termijn hoger dan een vast pensioen. Na pensionering proberen we dalingen zoveel mogelijk te beperken met een reserve. Hierover ontvang je later meer informatie.

## Vast pensioen bij een verzekeraar:

Je kunt er ook voor kiezen je kapitaal om te zetten in een vast pensioen bij een verzekeraar. De uitkering blijft dan gelijk gedurende je hele leven. Pensioenfonds APF biedt zelf geen vast pensioen aan.



Dit is een voorbeeldgrafiek. Op een later moment komen er meer gedetailleerde grafieken van verschillende leeftijden en situaties beschikbaar.

Bekijk de video  
'je pensioenvermogen  
beweegt mee met de  
beleggingen' op onze  
website →



**1**

Uniform PensioenOverzicht met daarin het pensioen voor jezelf en mogelijke nabestaanden tot en met 2025.

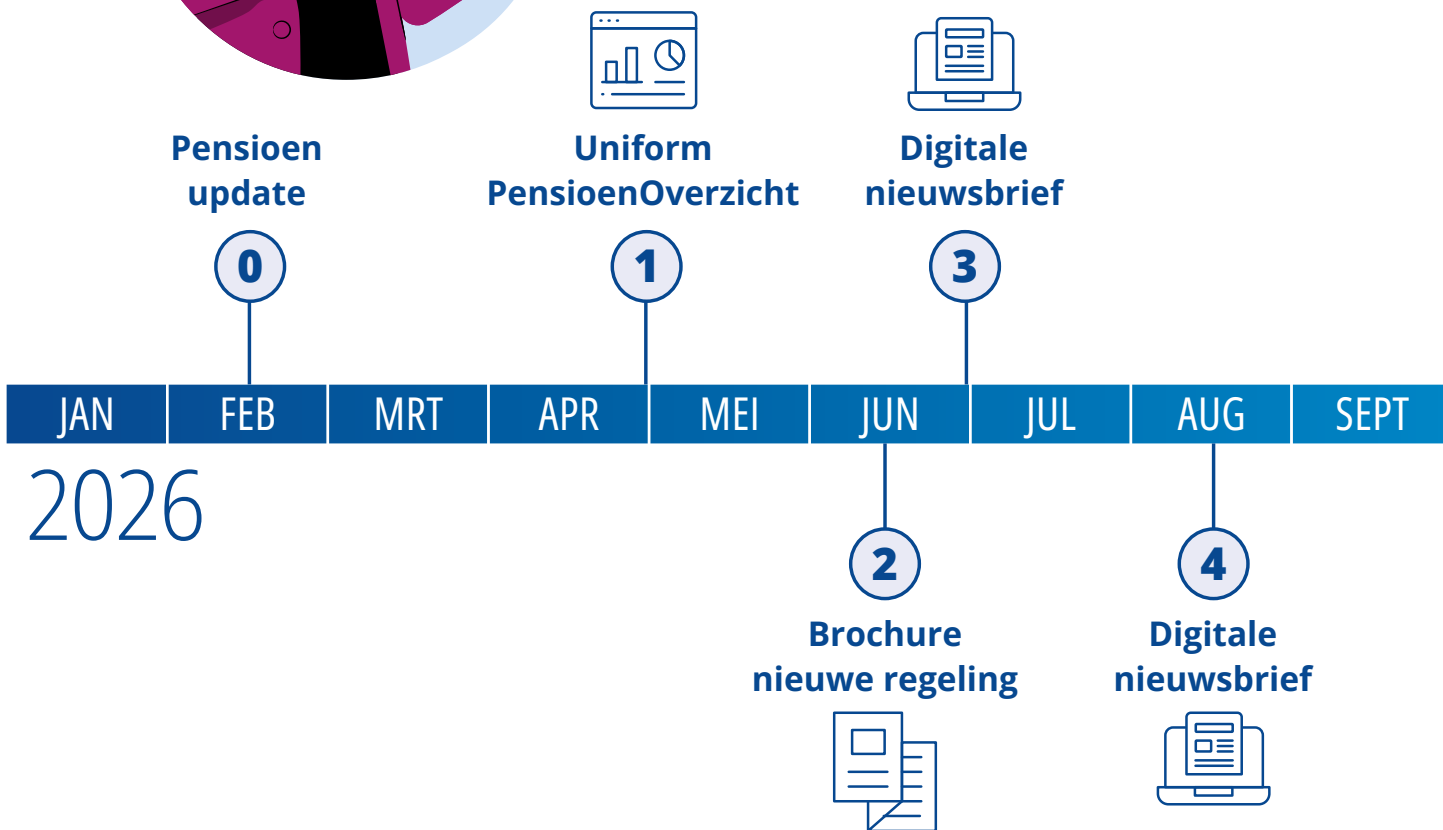
**3**

Actuele informatie over de overgang naar de nieuwe pensioenregeling.

**5**

In oktober organiseren we op verschillende vestigingen informatiebijeenkomsten over de nieuwe regeling.

## Dit is de tijdlijn naar onze nieuwe pensioenregeling

**2**

Uitleg over wat hetzelfde blijft en wat er voor jou verandert in de nieuwe pensioenregeling.

**4**

Uitleg over de nieuwe regeling. Over welke keuzes je straks moet gaan maken. Ook krijg je een eerste inzicht in de hoogte van je nieuwe pensioen op basis van voorbeelden.

**6**

In dit magazine staan alle belangrijke zaken die de komende periode spelen, zoals uitleg over de eerste schatting van je nieuwe pensioen die je eind november ontvangt. En uitleg over de keuzes die je in 2027 moet maken.

7

Persoonlijk overzicht dat inzicht in je verwachte pensioen in de huidige regeling geeft. En inzicht hoe je pensioen er in de nieuwe pensioenregeling gaat uitzien.

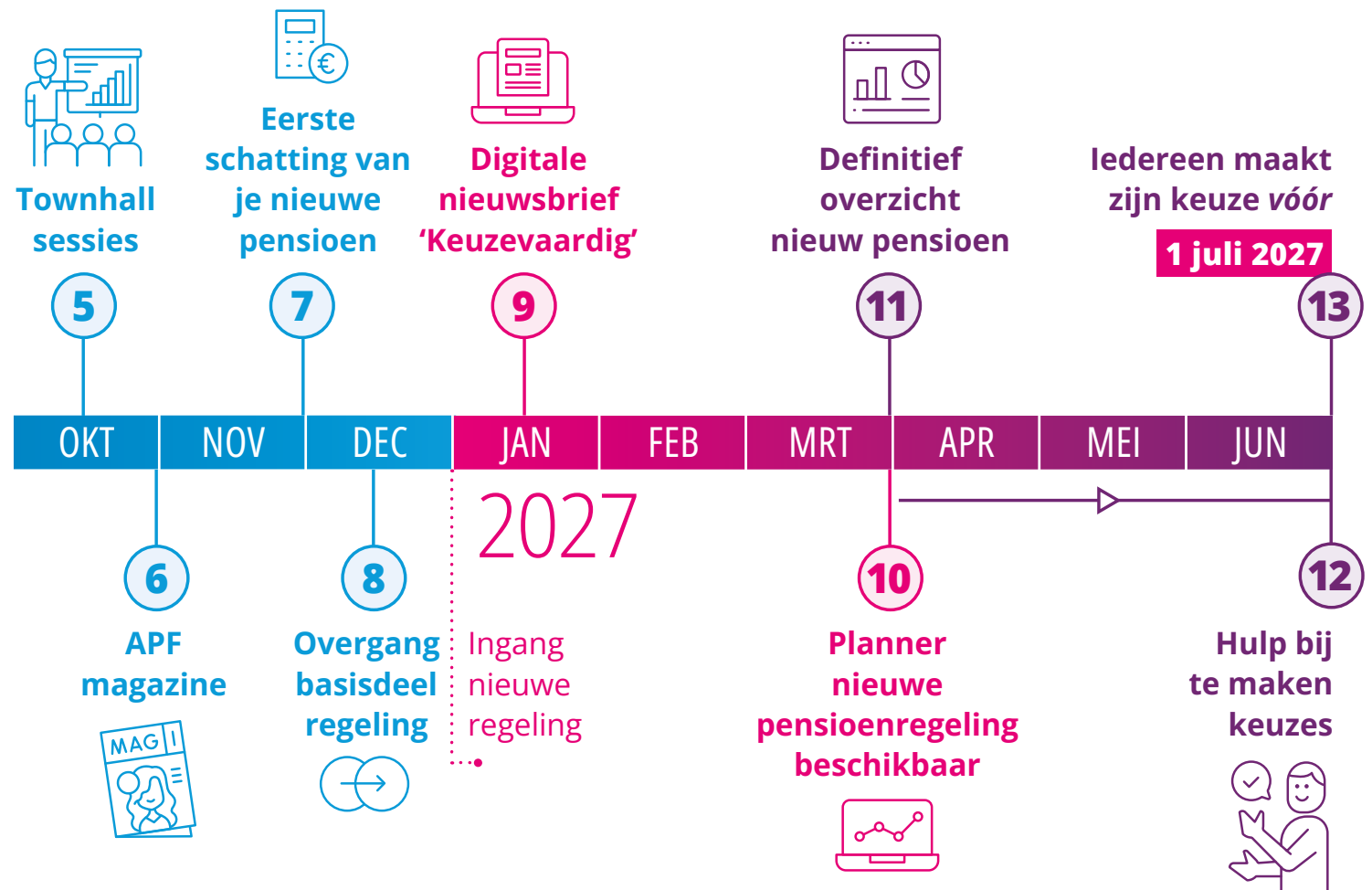
9

Uitleg over de keuzes die je kunt (of moet) maken.

11

Definitief overzicht van je nieuwe pensioen.

## De nieuwe pensioenregeling gaat volgens planning in op 1 januari 2027



8

Je ontvangt van je werkgever een bevestiging van welke pensioenpremies er ingehouden worden gedurende de eerste drie maanden na de overgang.

10

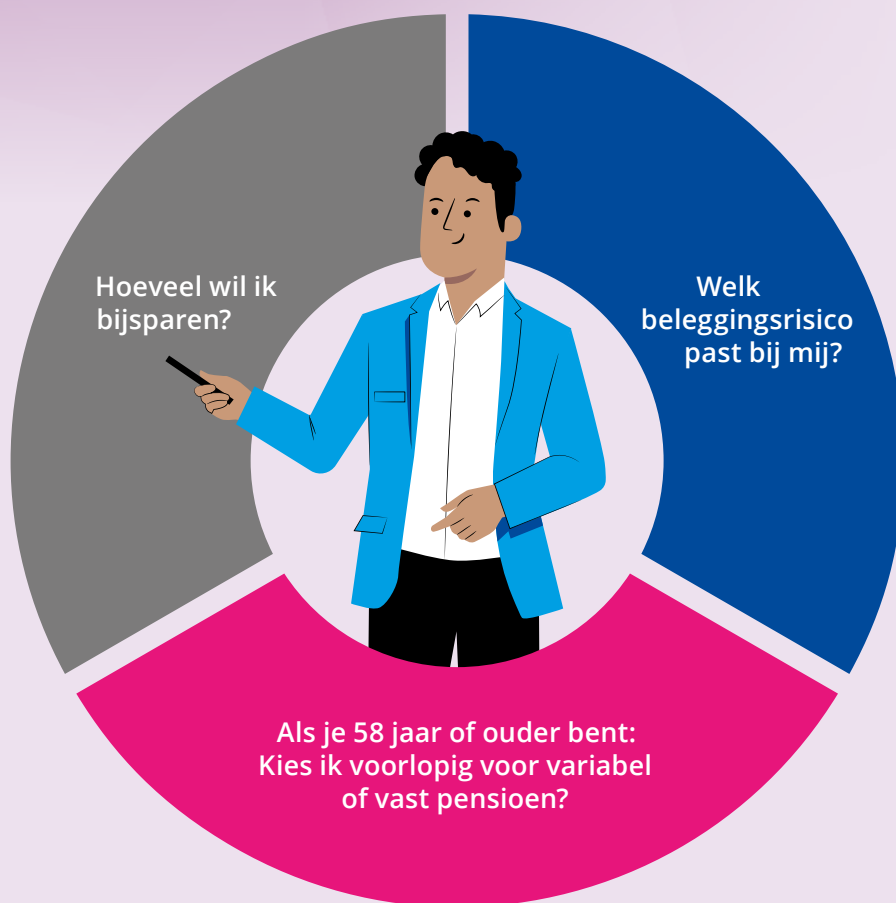
In de nieuwe planner kun je op basis van de nieuwe pensioenregeling keuzes maken en wijzigingen doorgeven als je dat wilt.

12

In deze periode ondersteunen wij je bij het maken van de keuzes die je moet maken.

1. Voorlopige keuze als je 58 jaar of ouder bent voor een variabel of vast pensioen.
2. Keuze voor je risicoprofiel voor beleggen.
3. Keuze voor de hoogte van je vrijwillige bijspaarpremie.

## Welke keuzes moet ik maken?



## Waar vind ik meer informatie en kan ik terecht met vragen?

Bezoek onze **website** en stel je vraag via de **contactpagina** op [www.pensioenfondsapf.nl/service-en-contact/contact](http://www.pensioenfondsapf.nl/service-en-contact/contact). Bellen kan ook van maandag t/m vrijdag tussen 08.30 en 12.30 uur op 013 - 462 33 12.

*We helpen je graag!*

[www.pensioenfondsapf.nl](http://www.pensioenfondsapf.nl)

